

MILANO

BENUTZERHANDBUCH UND GARANTIE

**LEGEND**  
EBIKES

milano



Herzlichen Glückwunsch zum Kauf Ihres neuen LEGEND MILANO SMART EBIKE. In diesem Handbuch finden Sie die Informationen, die Sie benötigen, um Ihr Elektrofahrrad sicher zu genießen. Wenn Sie Fragen haben, zögern Sie nicht, uns über Ihre nächstgelegene Verkaufsstelle oder direkt zu kontaktieren [www.legendebikes.com](http://www.legendebikes.com)

Fahrräder der Marke LEGEND EBIKES und deren Komponenten erfüllen die folgenden gesetzlichen Bestimmungen gemäß der europäischen Norm EN 15194:2017 für EPAC (Elektrisch unterstützte Fahrräder):

1. Motorische Unterstützung wird nur beim Treten der Pedale geleistet.
2. Die Pedalunterstützung ist auf 25 km/h begrenzt.
3. Die Nennleistung der Unterstützung beträgt 250 W\*, maximal.

Wenn diese Bedingungen erfüllt sind, ist keine Art von Führerschein oder Zulassung erforderlich, um dieses Fahrzeug auf öffentlichen Straßen zu fahren. LEGEND EBIKES erfüllen auch die geltenden Rechtsvorschriften sowohl national als auch auf europäischer Ebene:

- Royal Decree 2822/1998
- Directive 2002/24/EC
- Directive 2004/108/EC
- Directive 2006/42/EC



Dieses Handbuch enthält Warnungen und Empfehlungen.



**Achtung!** In diesem Format verfasste Informationen enthalten Anweisungen, die für die Sicherheit und den ordnungsgemäßen Gebrauch von entscheidender Bedeutung sind.

Ihre Nichtbeachtung kann zu Verletzungen und Schäden führen. Das Handbuch und sein Inhalt sind zum Zeitpunkt der Erstellung und des Drucks aktuell. LEGEND EBIKES behält sich das Recht vor, diese ohne vorherige Ankündigung zu ändern.

# INHALT

## SICHERHEIT Seite 4

VORBEREITENDE SICHERHEITSPRÜFUNGEN Seite 4-5

STRASSENVERKEHRSSICHERHEIT Seite 6

VERWENDUNG IM REGEN Seite 7

NACHTEINSATZ Seite 7

## FAHRRADTEILE Seite 8

## TECHNISCHE DATEN Seite 9

## ERSTE SCHRITTE Seite 10

EINSTELLEN DER SATTELHÖHE Seite 10

MONTAGE DER PEDALE Seite 11

LADEN DES AKKUS Seite 12

EINSCHALTEN DES FAHRRADS Seite 13

## AUSBAU DES AKKUS Seite 15

## ERSTE VERWENDUNG Seite 16

## WARTUNG Seite 17

AKKU Seite 17

MOTOR Seite 18

ELEKTRONIK Seite 19

## GARANTIE Seite 19

LEISTUNGEN UND BEDINGUNGEN Seite 19

ANWENDUNG Seite 20

AUSSCHLUSS Seite 20

# SICHERHEIT

Lesen Sie dieses Handbuch vollständig durch und machen Sie sich damit vertraut, bevor Sie Ihr LEGEND MILANO Elektrofahrrad zum ersten Mal verwenden.

Wie bei jeder Outdoor-Aktivität birgt Radfahren die Gefahr von Verletzungen und Unfällen. Da das Fahrzeug über eine elektrische Komponente verfügt, kann dieses Risiko zudem höher sein.

Wenn Sie sich dafür entscheiden, ein Elektrofahrrad zu fahren, übernehmen Sie die Verantwortung für dieses Risiko.

Daher müssen Sie die Regeln des sicheren und verantwortungsvollen Fahrens sowie der ordnungsgemäßen Verwendung und Wartung kennen. Dies wird das Unfallrisiko eindeutig verringern.

Dieses Elektrofahrrad ist nur für die Benutzung durch Erwachsene bestimmt. Als Elternteil oder Erziehungsberechtigter sind Sie für die Aktivitäten und die Sicherheit von Minderjährigen in Ihrer Obhut verantwortlich. Dazu gehört auch sicherzustellen, dass der Minderjährige alle Funktionen des Fahrrads benutzen und kontrollieren kann und natürlich alle Teile dieses Handbuchs vollständig versteht.

## VORBEREITENDE PRÜFUNGEN

Überprüfen Sie vor jedem Gebrauch den Zustand Ihres Fahrrades.

1. Schrauben und Muttern: Stellen Sie sicher, dass nichts lose ist.
2. Reifen und Räder: Vergewissern Sie sich, dass die Reifen auf den richtigen Druck aufgepumpt (der richtige Druck ist auf der Seitenwand des Reifens angegeben) und in gutem Zustand sind. Drehen Sie jedes Rad langsam und suchen Sie nach Schnitten im Reifen.
3. Die Bremsen: Vergewissern Sie sich, dass die Bremsen einwandfrei funktionieren, dass ihre Bewegungen nicht ungleichmäßig sind und dass die Bremsbeläge nicht abgenutzt oder falsch positioniert sind. Prüfen Sie, ob die Züge geschmiert sind, fest sitzen und nicht beschädigt sind. Die Bremshebel müssen fest mit dem Lenker verbunden sein.
4. Spanner und Scharniere: Vergewissern Sie sich, dass die Sattelstütze sicher befestigt und eingestellt ist, sowie ggf. die Verriegelungen an den Klappscharnieren.
5. Ausrichtung von Sattel und Lenker: Stellen Sie sicher, dass Sattel und Lenker parallel zur Mittellinie des Fahrradrahmens stehen.
6. Lenkergriffe: Stellen Sie sicher, dass die Griffe in gutem Zustand sind.
7. Gepäckträger: Stellen Sie sicher, dass er sicher am Fahrrad befestigt ist.
8. Ladegerät: Verwenden Sie nur das Original-Ladegerät, um den Akku aufzuladen. Wenn der Akku längere Zeit nicht benutzt wird, lagern Sie ihn an einem kühlen, trockenen Ort und laden Sie ihn mindestens alle zwei Monate auf.

## VORBEREITENDE PRÜFUNGEN

9. Akku: Um Ihre eigene Sicherheit zu gewährleisten, legen Sie den Akku niemals in die Nähe einer Wärmequelle oder verbrennen Sie sie nicht. Platzieren Sie es während des Ladens nicht in der Nähe von explosiven oder entflammaren Materialien.

10. Elektrische Komponenten: Zerlegen Sie den Akku, den Motor, die Steuereinheit oder andere Komponenten niemals selbst. Wenn eine Komponente ersetzt werden muss, wenden Sie sich an die Verkaufsstelle, bei der Sie Ihre Legend E-Bikes gekauft haben, und, wenn möglich, an unseren technischen Dienst. Manipulieren Sie niemals das Garantiesiegel der Komponenten, da es sonst ungültig wird.



Wenn Sie Ihr LEGEND Elektrofahrrad in einem Online-Shop gekauft haben, wird das Fahrrad vormontiert verschickt. Wir empfehlen Ihnen, zu einem Fahrradgeschäft oder einer professionellen Werkstatt zu gehen, wo sie das Schaltwerk und die Bremsen einstellen können (falls dies noch nicht geschehen ist) und die korrekte Montage der Teile mit minimalen Sicherheitsgarantien sicherstellen.

# ROAD SAFETY

1. Tragen Sie immer einen zugelassenen Helm.
2. Versuchen Sie, Körperteile und andere Gegenstände von sich bewegenden Teilen wie Gliedern der Kette, Pedalen, Kurbeln und Rädern fernzuhalten.
3. Tragen Sie immer:
  - Richtig sitzende Schuhe, die das Pedal gut greifen. Verwenden Sie Ihr Fahrrad nie barfuß oder in Sandalen.
  - Deutlich sichtbare Kleidung, die nicht locker sitzt, da sie sich im Fahrrad verfangen oder an Gegenständen am Straßenrand hängen bleiben kann.
  - Es wird dringend empfohlen, eine Schutzbrille zu tragen, um Ihre Augen zu schützen. Getönt, wenn die Sonne scheint, klar, wenn nicht.
4. Fahren Sie immer mit einer Geschwindigkeit, die den Bedingungen angemessen ist. Wie Sie wissen, erhöht eine Erhöhung der Geschwindigkeit das Risiko.
5. Beachten Sie die Straßenverkehrsregeln. Denken Sie daran, dass Sie auch alle Regeln und Vorschriften für die Benutzung von Elektrofahrrädern kennen müssen. Die Gesetze und Verordnungen sind in der Regel von Stadt zu Stadt unterschiedlich. Es liegt in Ihrer Verantwortung, lokale Einschränkungen zu kennen und einzuhalten.
6. Verwenden Sie niemals Kopfhörer. Sie unterdrücken Verkehrsgерäusche und Fahrzeugsirenen in Notfällen und lenken Sie davon ab, sich auf das zu konzentrieren, was um Sie herum geschieht. Darüber hinaus können sich die Kabel in beweglichen Teilen des Fahrrades verfangen, was zu einem Verlust der Kontrolle führen kann.
7. Tragen Sie niemals etwas bei sich, das Ihre Sicht behindert oder die Kontrolle über das Fahrrad beeinträchtigen könnte.
8. Halten Sie sich niemals an einem anderen Fahrzeug fest, um schneller zu fahren.
9. Überschreiten Sie nicht die maximale Gewichtsgrenze des Fahrrads, da sonst das Fahrrad oder seine Komponenten beschädigt oder sogar zerstört werden können.
10. Ersetzen Sie beschädigte Komponenten oder Elemente, bevor Sie das Fahrrad wieder benutzen. Die ordnungsgemäße Wartung und Reparatur von Fahrrädern sollte einer autorisierten Verkaufsstelle übertragen werden.
11. Versuchen Sie nicht zu springen oder „Wheelies“ durchzuführen, da dies zu Unfällen führen und das Fahrrad beschädigen kann.
12. Fahren Sie niemals Fahrrad, während Sie unter dem Einfluss von Alkohol oder Drogen stehen.
13. Vermeiden Sie es, das Fahrrad teilweise oder ganz unter Wasser zu benutzen. Andernfalls können die elektronischen Komponenten und Elemente beschädigt werden.
14. Vermeiden Sie nach Möglichkeit Fahrten an Regentagen, bei eingeschränkter Sicht, in der Dämmerung und bei Nacht oder bei extremer Müdigkeit. Diese Bedingungen erhöhen das Unfallrisiko.

## VERWENDUNG BEI REGEN

Bei Regen wird die Wirksamkeit Ihrer Bremsen (wie bei den Bremsen anderer Fahrzeuge) drastisch reduziert und Ihre Reifen haben keine so gute Traktion wie im trockenen Zustand. Um sicherzustellen, dass Sie bei Regen die Geschwindigkeit reduzieren und sicher anhalten können, fahren Sie langsamer und bremsen Sie früher und langsamer, als wenn es trocken wäre.



Regen beeinträchtigt die Traktion, das Bremsen und die Sicht des Radfahrers und anderer Verkehrsteilnehmer, die sich die Straße teilen. Das Unfallrisiko steigt unter diesen Bedingungen dramatisch. Seien Sie besonders vorsichtig, wenn Sie Ihr Fahrrad bei extremen Regen fahren. Beachten Sie, dass Schäden am elektrischen System, die durch den Kontakt mit Wasser entstehen, als Schäden durch unsachgemäßen Gebrauch betrachtet werden und daher nicht von der Garantie abgedeckt sind.

## NACHTEINSATZ

Nachts mit dem Fahrrad zu fahren ist viel gefährlicher als am Tag. Ein Radfahrer ist von anderen Fahrern und Fußgängern nicht gut zu sehen. Deshalb sollten Minderjährige niemals in der Morgendämmerung, in der Abenddämmerung oder in der Nacht fahren. Erwachsene sollten dies nur tun, wenn es notwendig ist.

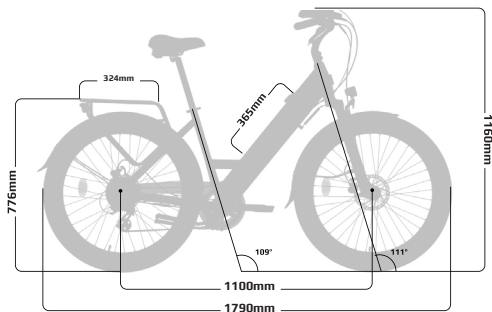


Stellen Sie sicher, dass die Vorder- und Rücklichter ordnungsgemäß funktionieren. Reflektoren und Rückstrahler sind installiert, um das Licht von der Straße und von Autos zu reflektieren, sodass Sie als fahrender Radfahrer erkannt werden. Bitte beachten Sie, dass reflektierende Vorrichtungen kein Ersatz für Fahrradlichter sind.

## FAHRRADTEILE



- |                      |                |                           |
|----------------------|----------------|---------------------------|
| 1. Iwoc <sup>®</sup> | 8. Pedal       | 15. Hinteres Schutzblech  |
| 2. Lenker            | 9. Kettenrad   | 16. Rücklicht             |
| 3. Bremshebel        | 10. Ständer    | 17. Gepäckträger hinten   |
| 4. Vorderlicht       | 11. Kette      | 18. Controller (intern)   |
| 5. Suspension fork   | 12. Schaltwerk | 19. Sattel                |
| 6. Hydraulische      | 13. Hinterrad  | 20. Einstellbare Leistung |
| 7. Vorderrad         | 14. Motor      | 21. Akku                  |





# TECHNISCHE DATEN



MOTOR	250W GEARED 1:4.5 Ratio 40Nm
GESCHWINDIGKEIT	25 km/h
AKKU	36V 10.4Ah Sanyo-Panasonic
AKKU	36V 14Ah Panasonic
SENSOR	32 Impulse BB integrierter Geschwind-
SENSOR	Integrierter Echtzeit-Drehmomentsensor BB
JOYSTICK	Iwoc® Bluetooth SCI* by Ebikemotion
STECKVERBINDER	HIGO IP67 Waterproof
REICHWEITE	80 - 100 Km**
CONTROLLER	SCU* by Ebikemotion
RAHMEN	AL 6061 T6
BREMSEN	Hydraulische disc TEKTRO T285
SCHALTWERK	Shimano Altus 7-fach
LICHTER	Spanninga Kendo+ 30 LUX
FRONT SUS.	Suntour Nex
REIFEN	Schwalbe 26" 2.15 BIG BEN
SADDLE	Velo VL-6123 (Gel)
GEWICHT	24.0 Kgs
FARBEN	Onyx Black / Arctic White

\*SCU (Smart Control Unit) SCI (Smart Control Interface), \*\*Reichweite je nach Akkustromstärke.

➤ Verfügbare Optionen.

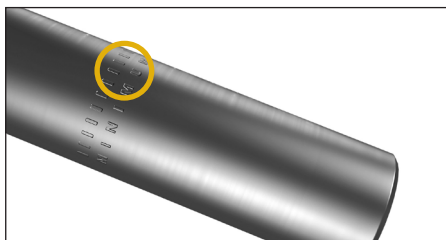
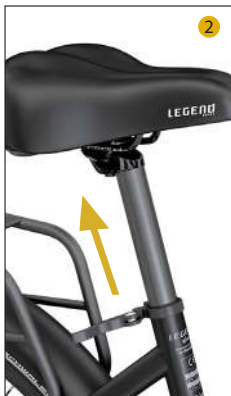
## EINSTELLUNG DER SATTELHÖHE

Die Höhe der Sattelstütze lässt sich durch manuelles Feststellen leicht verändern und auf die gewünschte Höhe einstellen. Durch das Schnellspannsystem kann dieser Vorgang so oft wie nötig ohne Anstrengung durchgeführt werden. Die Fixierung muss fest geschlossen sein.

Lösen Sie den Schnellspanner

Stellen Sie den Sattel auf die gewünschte Höhe ein

Ziehen Sie den Schnellspanner fest



Es ist darauf zu achten, dass das Sattelrohr nicht über die Mindesteinsatzmarke hinausragt.

## MONTAGE DER PEDALE

Die Pedale haben ein spezielles Einstellsystem. Wenn Sie sie zusammenbauen, sollten Sie sicherstellen, dass Sie das richtige Pedal für die Kurbel ausgewählt haben: Wir setzen das rechte Pedal auf die rechte Kurbel, gekennzeichnet mit dem Buchstaben R (rechts); und das linke Pedal auf die linke Kurbel, angezeigt mit dem Buchstaben L (links).

Prüfen Sie, ob die Löcher frei von Fremdkörpern sind und fügen Sie, wenn möglich, etwas Fett hinzu. Schrauben Sie die Pedale immer in Tretrichtung auf die Kurbel. Versuchen Sie nicht, die Schraube mit Gewalt einzudrehen, da dies die Gewinde beschädigen und sie unbrauchbar machen könnte.

Verwenden Sie einen 6-mm-Innensechskantschlüssel oder einen 15-mm-Gabelschlüssel, um die Pedale auf die Kurbeln zu schrauben.



Empfohlenes Anzugsmoment: 35 Nm



## LADEN DES AKKUS

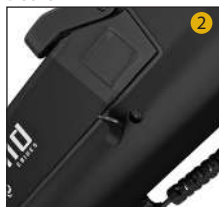
Bevor Sie Ihr Fahrrad zum ersten Mal benutzen, sollten Sie den Akku für 4 bis 6 Stunden mit dem mitgelieferten Ladegerät aufladen.

1. Schließen Sie das Ladegerät an die Steckdose an. Sie werden feststellen, dass die Ladeanzeige grün leuchtet, was bedeutet, dass das Gerät ordnungsgemäß funktioniert.
2. Schließen Sie das Ladegerät an den Akku an. Die Ladeanzeige leuchtet rot, während der Akku aufgeladen wird. Denken Sie daran, dass Sie Ihren Akku laden können, während er sich im Fahrrad befindet, und zwar über den Anschluss auf der linken Seite des Rahmens. Sie können ihn auch vom Fahrrad entfernen und dann aufladen, wenn Sie dies bevorzugen.
3. Wenn der Akku vollständig aufgeladen ist, zeigt die Ladeanzeige wieder ihre ursprüngliche grüne Farbe an.
4. Um das Ladegerät zu entfernen, empfiehlt es sich, es zuerst vom Akku und dann von der Steckdose zu trennen.
5. Für eine vollständiger Aufladung des Akkus liegt die Ladezeit zwischen 6 und 8 Stunden und ist immer abhängig von der Nutzung des Fahrrads.
6. Der Stromverbrauch der einzelnen Ladevorgänge liegt je nach Akkumodell zwischen 374 und 504 Wh.
7. Decken Sie während des Ladevorgangs weder das Ladegerät noch den Akku ab.

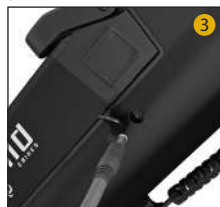
Position der Ladebuchse



Öffnen Sie die Abdeckung  
Deckel



Schließen Sie das Ladegerät  
an



Verwenden Sie nur das Original-Ladegerät, um den Akku aufzuladen, da sonst der Akku und die elektronischen Komponenten nicht von der Garantie abgedeckt werden.

## EINSCHALTEN DES FAHRRADS

Um das elektrische System Ihres Fahrrads zu starten, schalten Sie es mit der linken mittleren Taste des iWoc ein. Drücken Sie dazu den Schalter für 2 Sekunden.



Sie können die Akkuladung überprüfen, indem Sie den Akku-Netzschalter drücken.



Laden Sie die Ebikeemotion-System-Handbücher herunter, um detaillierte Informationen zu ihrer Funktionsweise zu erhalten. Sie finden sie auf unserer Website [www.legendebikes.com](http://www.legendebikes.com)

## LENKER FALTEN

Heben Sie den Hebel an, um die Baugruppe zu lösen, indem Sie die seitliche Verriegelung schieben.



Stellen Sie den Lenker nach Ihren Wünschen ein.



Senken Sie den Hebel wieder ab, um die Baugruppe zu sichern.



## AKKUENTNAHME

Klappen Sie den Rahmen auf, indem Sie die obigen Schritte befolgen



Drehen Sie den Schlüssel um 180°



Sie können den Akku jetzt entnehmen



## ERSTBENUTZUNG

Die Benutzung eines Elektrofahrrads ist ähnlich wie die eines nicht-elektrischen Fahrrads, aber mit einigen bemerkenswerten Unterschieden. Ein Elektrofahrrad ist schwerer und das Anhalten dauert länger. Um es zu benutzen, bringen Sie sich auf dem Fahrrad in eine ausbalancierte Position. Wenn Sie Ihren Helm aufgesetzt haben und die erste Fahrt auf Ihrem neuen Fahrrad antreten, sollten Sie sich für eine möglichst kontrollierbare Umgebung entscheiden, fernab von Autos, anderen Radfahrern, Hindernissen und unvorhergesehenen Situationen. Nutzen Sie diese Umstände, um sich mit der Steuerung und Bedienung Ihres



Stellen Sie sicher, dass der Akku im Rahmen verriegelt ist. Andernfalls besteht die Gefahr, dass er herunterfällt und Schäden nicht unter die Garantie fallen.

1. Machen Sie sich mit den Bremsen des Fahrrades vertraut. Probieren Sie sie bei niedriger Geschwindigkeit aus, indem Sie Ihr Gewicht nach hinten verlagern und die Bremshebel vorsichtig anziehen. Übermäßiges Betätigen der Vorderradbremse kann Sie über den Lenker werfen.
2. Ein zu starkes Bremsen kann das Rad blockieren, was zu einem Verlust der Kontrolle oder sogar einem Sturz führt.
3. Wenn Ihr Fahrrad gefedert ist, machen Sie sich mit der Reaktion des Fahrrads beim Bremsen und bei Gewichtsveränderungen vertraut.
4. Überprüfen Sie das Handling und die Reaktion des Fahrrades im Allgemeinen und überprüfen Sie auch den Komfort.
5. Kontrollieren Sie die Geschwindigkeit des Fahrrads mithilfe der Bremsen.



Das Fahrrad kann aus der Halteposition schnell beschleunigen und Sie überraschen. Stellen Sie sicher, dass Sie immer genügend Platz haben.



## ALLGEMEINE WARTUNG

Reinigen, einstellen, aufpumpen und einfetten. Dies ist das grundlegende Wartungsprotokoll eines herkömmlichen Fahrrads und voll anwendbar auf ein Elektrofahrrad. Es ist sehr wichtig, das Fahrrad nach dem Gebrauch zu überprüfen, um die Lebensdauer der Komponenten zu verlängern. Wir empfehlen Ihnen, die folgenden Punkte sorgfältig zu beachten:

1. Reinigen Sie alle Bereiche des Fahrrads mit Lappen oder Papier, das mit Wasser und Seife angefeuchtet ist, jedoch nicht mit abrasiven Produkten wie Alkohol oder Terpentin. Ein Luftkompressor kann eine große Hilfe sein.
2. Überprüfen Sie den Zustand der Reifen, um sicherzustellen, dass sie keine Schnitte, Risse oder eingebettete Gegenstände wie Steine, Glas oder Stöcke aufweisen.
3. Die Bremsbeläge müssen nahe an der Scheibe sein, dürfen diese aber nicht berühren; bei Betätigung des Bremshebels mit geringer Kraft muss die Bremse sofort wirken. Die Beläge müssen perfekt eingestellt sein, um ungleichmäßiges Bremsen und Geräusche zu vermeiden.
4. Züge sollten nicht zu starr sein, da sich das Material aufgrund von Temperaturschwankungen und Einsatzbedingungen ausdehnen kann und unter Druck bis zur Bruchgrenze geschwächt werden kann.
5. Stellen Sie sicher, dass die Kette ohne Reibung von Elementen außerhalb ihres Mechanismus läuft.
6. Aufgrund der Vibrationen, die während des Gebrauchs auftreten, müssen wir regelmäßig den Sitz der Schrauben und Muttern überprüfen; hauptsächlich an den Rädern, am Sattel und am Lenkervorbau.
7. Fetten Sie die Tretlager und Radnaben.
8. Befördern Sie keine Passagiere oder schwere Gegenstände (Tragkraft des Gepäckträgers: max. 27 kg), da diese die Batterie und den Motor beschädigen könnte.



Verwenden Sie kein Druckwasser.

## AKKUWARTUNG

Alle LEGEND EBIKES werden mit Lithium-Akkus betrieben. Um den Akku aufzuladen, schließen Sie den Transformator an das Stromnetz und die Ausgangsbuchse an den einzigen Anschluss des Akkus an. Die Ladeanzeigen des Transformators leuchtet grün, wenn der Ladevorgang abgeschlossen ist. Abgesehen vom Wiederaufladen benötigen dieser Akku keine weitere Wartung. Um die Lebensdauer des Akkus zu verlängern, lagern Sie das Fahrrad nicht an Orten, an denen die Temperatur unter 0°C sinkt oder 50°C übersteigt. Um die Lebensdauer Ihres Akkus zu optimieren, versuchen Sie ihn unter Beachtung der folgenden Regeln aufzuladen:

1. Warten Sie nicht, bis der Akku vollständig entladen ist, um ihn wieder aufzuladen. Beachten Sie, dass die Leistung umso besser ist, je häufiger Sie den Akku aufladen.
2. Bei 50 % Ladezustand lagern.

3. An einem kühlen, trockenen Ort lagern und mindestens einmal alle zwei Monate aufladen.
4. Versuchen Sie nicht, den vollständig entladenen oder vollständig geladenen Akku über längere Zeiträume zu lagern.
5. Lagern Sie ihn auf halber Ladung, wenn es über einen längeren Zeitraum nicht benutzt wird.
6. Aufgrund der natürlichen Selbstentladungsrate der Lithium-Ionen-Zellen sollten Sie den Ladezustand etwa alle 2 Monate überprüfen und ggf. 30 Minuten laden.

## MOTORWARTUNG

Um die Leistung zu optimieren, befolgen Sie die folgenden Richtlinien:

1. Versuchen Sie bei Gegenwind oder an einer Steigung, dem Motor zu helfen, indem Sie mehr Kraft auf das Treten anwenden. Dadurch wird eine Erwärmung des Motors und/oder des Akkus verhindert.
2. Bei Regen sollte das Fahrrad nicht an Plätzen benutzt werden, wo der Wasserstand den Motor oder den Regler erreichen.

## WARTUNG DER ELEKTRIK

Der Controller ist innerhalb des Rahmens in der Nähe des Klappbereichs installiert. Es ist sehr wichtig, die folgenden Punkte zu berücksichtigen:

1. Nicht in Wasser eintauchen.
2. Nicht darauf schlagen oder öffnen.



**HINWEIS:** Falls die Controller-Box mit Wasser gefüllt ist, schalten Sie sofort die allgemeine Stromversorgung ab und treten Sie ohne elektrische Unterstützung in die Pedale, bis Sie sicher sind, dass sie trocken ist. Anschließend können Sie das Pedal Assistenz System (PAS) wieder einschalten.



Versuchen Sie nicht, die Controller-Box zu öffnen. Jeder Versuch, sie zu modifizieren oder anzupassen, wird nicht von der Garantie abgedeckt. Bitte Sie Ihren örtlichen Legend Händler oder technischen Service um

# GARANTIEBEDINGUNGEN



Die Garantie der LEGEND Elektrofahrräder unterliegt dem Gesetz 23/2003 vom 10. Juli 2003 über Garantien beim Verkauf von Verbrauchsgütern in Übereinstimmung mit der Europäischen Richtlinie 1999/44/EG.

## 1. GARANTIELEISTUNGEN UND -BEDINGUNGEN

1.1 Auf alle LEGEND Produkte wird eine Garantie von 2 Jahren gewährt, mit Ausnahme von Verbrauchsmaterialien und unter der Voraussetzung, dass normale Bedingungen erfüllt sind.

1.2 Die von LEGEND verkauften Akkus haben ebenfalls eine Garantie von 2 Jahren. Nach den ersten 6 Monaten muss der Kunde jedoch nachweisen, dass der Defekt auf einen Herstellungsfehler zurückzuführen ist. Für den Fall, dass die Verkaufsstelle oder der Endkunde diesen Nachweis/ diese Prüfung dem Hersteller (der über die dafür erforderlichen Analysegeräte verfügt) überträgt und festgestellt wird, dass die Garantie nicht greift, trägt dieser die für die Durchführung dieser Prüfung entstandenen Kosten und die Versandkosten, wenn anwendbar. Der Verlust der Akkulebensdauer als Folge des Verschleißes des Akkus selbst ist kein Herstellungsfehler, da dies ein Verhalten ist, das den Eigenschaften eines Akkus inhärent ist. Daher gilt die Garantie nur, wenn der Autonomieverlust über 80 % liegt.

1.3 Die 2-Jahres-Garantie erstreckt sich in keinem Fall auf die normale Abnutzung der dem Verschleiß unterliegenden Teile des Produkts. Diese Elemente, die einem Verschleiß unterliegen, sind die folgenden (diese Liste dient lediglich der Veranschaulichung und ist in keinem Fall einschränkend):

- Reifen -O-Ringe -Lampen -Ketten -Luftkammern -Bremsbeläge
- Lagerschalen/-buchsen -Züge und Hüllen -Dichtungen -Kugellager -Gewinde -Ritzel -Schrauben
- Bremscheiben -Speichen und Nippel -Dämpferverbindungen
- Nabe -Sattelüberzug -Gummikomponenten -Staubschutz -Griffe und Riemen

1.4 Der Leistungsumfang von LEGEND umfasst:

- Reparatur oder Ersatz defekter Teile für andere in gutem Zustand.
- Der Arbeitsaufwand für die Installation oder Reparatur der Teile und Komponenten.
- Die Kosten für den Versand (falls zutreffend) von Teilen oder Materialien an Kunden/Händler, um die Wirksamkeit der Garantie durchzusetzen.

Für den Fall, dass während der Bearbeitung einer Garantieleistung Sendungen anfallen und festgestellt wird, dass das Problem von der Deckung ausgeschlossen ist, muss der Kunde/Händler die Kosten für solche Sendungen tragen, ungeachtet dessen, dass LEGEND EBIKES die Möglichkeit anbietet, eine Reparatur außerhalb der Garantiezeit durchzuführen.

## 2. ANWENDUNG DER GARANTIE

2.1 Der Garantieanspruch ist nicht übertragbar und darf nur vom ursprünglichen Käufer gestellt werden.

2.2 Garantieansprüche müssen über den Vertriebskanal bearbeitet werden, der mit dem von der Garantie abgedeckten Produkt verbunden ist:

- Offizielle Verkaufsstelle
- Kundenservice von [sat@legendbikes.com](mailto:sat@legendbikes.com) / [help.legendbikes.com](http://help.legendbikes.com)

2.3 Um die Garantie wirksam werden zu lassen, muss der Kunde stets die Kaufrechnung vorlegen.

2.4 Die Garantie erstreckt sich nur auf die Reparatur oder den Ersatz defekter Komponenten und deckt unter keinen Umständen Personen- oder Sachschäden ab, die direkt oder indirekt auf das Versagen der Komponenten während des Gebrauchs zurückzuführen sind.

2.5 In allen Fällen unterliegt die wirksame Anwendung der Garantie einer Bewertung durch die technische Abteilung von LEGEND, die den Ausschluss der Garantie festlegen kann, sofern sie eine berechtigte Begründung für die Art der Fehlfunktion oder des Defekts liefert.

## 3. GARANTIEAUSSCHLUSS

3.1 Die Anwendung der Garantie ist ausgeschlossen, wenn der Ausfall des/der defekten Teils/ Teile auf unsachgemäßen und/oder fahrlässigen Gebrauch des Produkts zurückzuführen ist.

3.2 Unter unsachgemäßer und/oder fahrlässiger Verwendung ist zu verstehen:

- Jede andere Verwendung als die, die der Art des Produkts entspricht und/oder die in der Bedienungsanleitung empfohlen wird.
- Nichtausführen der in der Bedienungsanleitung empfohlenen Wartungsarbeiten noch andere der oben genannten Maßnahmen, die die Qualität des Produkts beeinträchtigen könnten.
- Jedes Problem, das auf eine schlechte Einstellung zurückzuführen ist. Der Benutzer ist nach Ablauf von 10 Tagen nach der Auslieferung des Fahrrads an ihn, für den aktuellen Einstellzustand des Fahrrads verantwortlich. Daher ist dies der Zeitraum, in dem Sie Mängel an den Einstellungen geltend machen müssen, die unter die Garantie fallen.
- Vornehmen von Änderungen außerhalb der Verkaufsstelle und/oder ersetzen von Teilen durch nicht originale oder nicht genehmigte Teile.

3.3 Die Garantie gilt nicht, wenn die Art der Anfrage so ist, dass ein Dritter beteiligt ist oder diese auf einen vorsätzlichen Fehler zurückzuführen ist.

3.4 Im Falle eines Unfalls erlischt die Garantie von LEGEND vollständig.

SMART EBIKES

**LEGEND**  
EBIKES

C/Industria 60 N°5  
Ripollet, BARCELONA 08041  
Phone: +34 93 141 33 86  
[www.legendebikes.com](http://www.legendebikes.com)  
[info@legendebikes.com](mailto:info@legendebikes.com)

**LEGEND**  
EBIKES